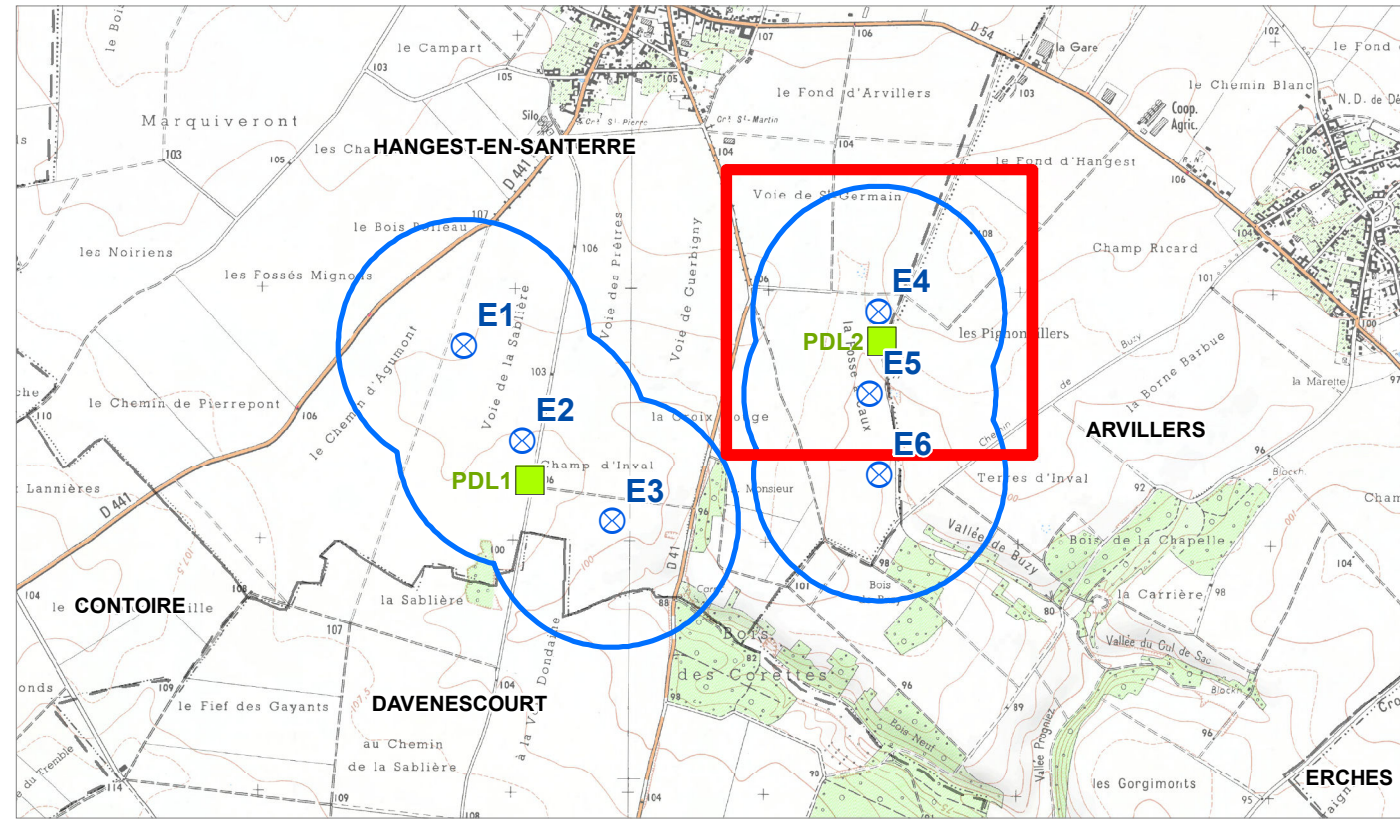


Projet éolien de Champs Perdus 2 (80)

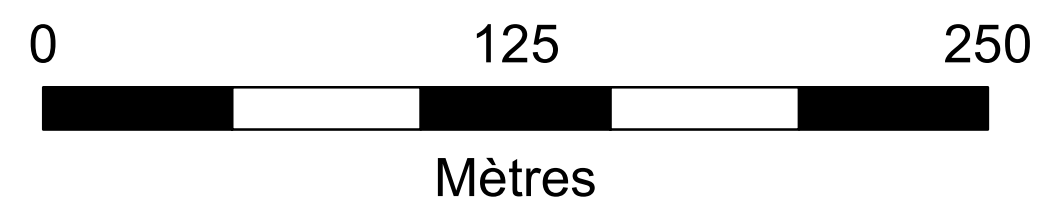
Etude de dangers

Carte des risques - E4



- | | | | |
|--|---------------------------|--|--|
| | Eolienne projetée | | Bâti |
| | Parc éolien Champs Perdus | | Zones habitées ou à vocation d'habitat |
| | Aire d'étude (500m) | | Zones d'activités économiques (agricole, industrielle, artisanale) |
| | Poste de livraison | Zones d'effet des différents scénarii : | |
| | Réseau inter-éolien | | Chute d'éléments de l'éolienne (65,5 m) |
| | Plateforme | | Chute de glace (65,5 m) |
| | Chemin d'accès à créer | | Effondrement de l'éolienne (185,5 m) |
| | Chemin à renforcer | | Projection de glace (376,5 m) |
| | Virages à créer | | Projection de pales ou de fragments de pales (500 m) |
| | Communes | | |
| | Parcelles | | |

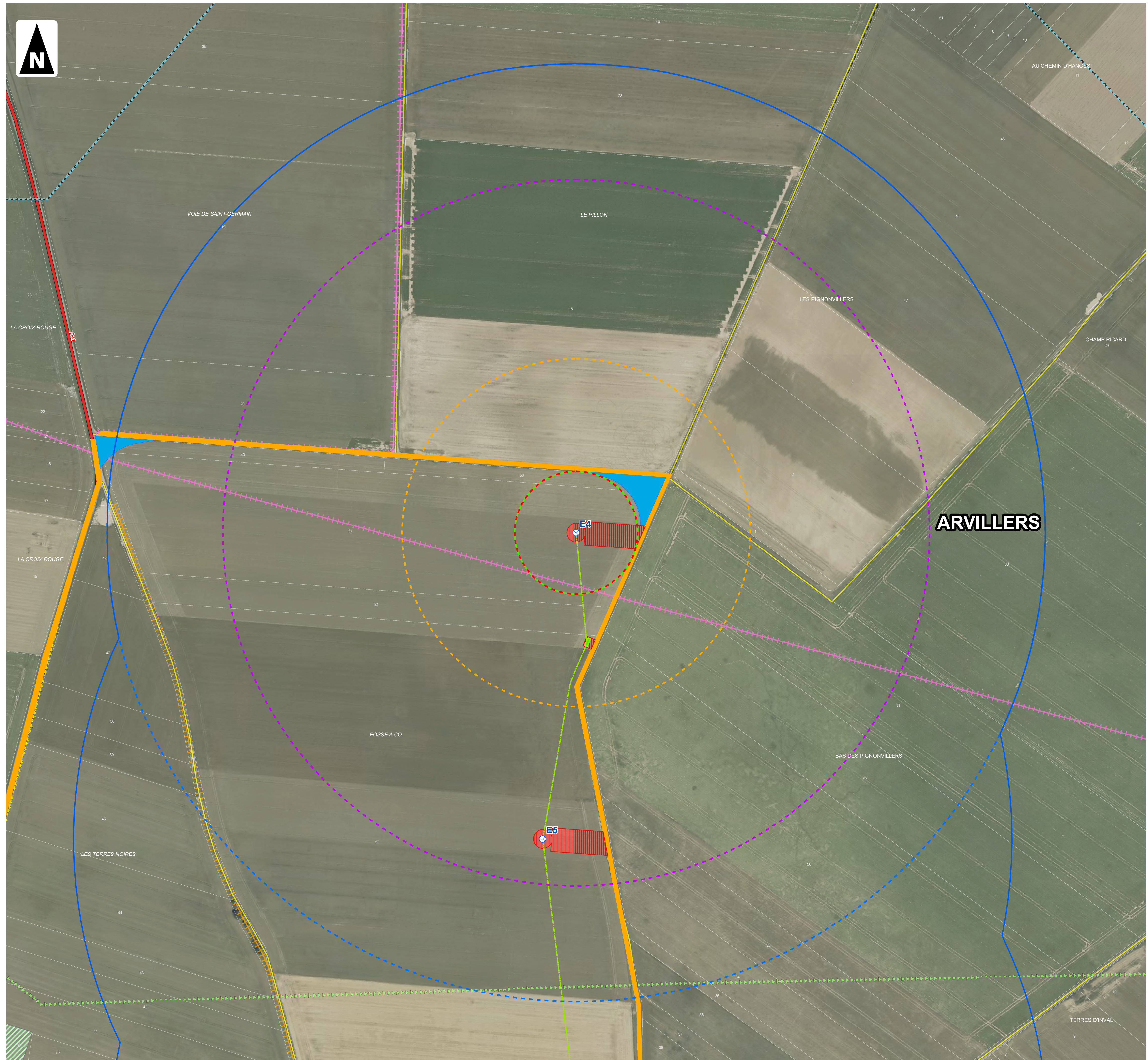
- | | | | |
|--|---|-----------------------------|---------------------------|
| Réseau de transport de gaz : | | Réseau routier : | |
| | Gazoduc | | Route départementale |
| Réseau de transport d'électricité : | | | Chemin |
| | Ligne électrique souterraine (63kV) | Réseau touristique : | |
| | Poste électrique | | Chemins inscrits au PDIPR |
| Réseaux de distribution : | | | |
| | Réseau souterrain (SICAE-ligne électrique 20kV) | | |
| | Réseau souterrain (Orange) | | |



1:2 000

(Pour une impression sur format A1 sans réduction de taille)

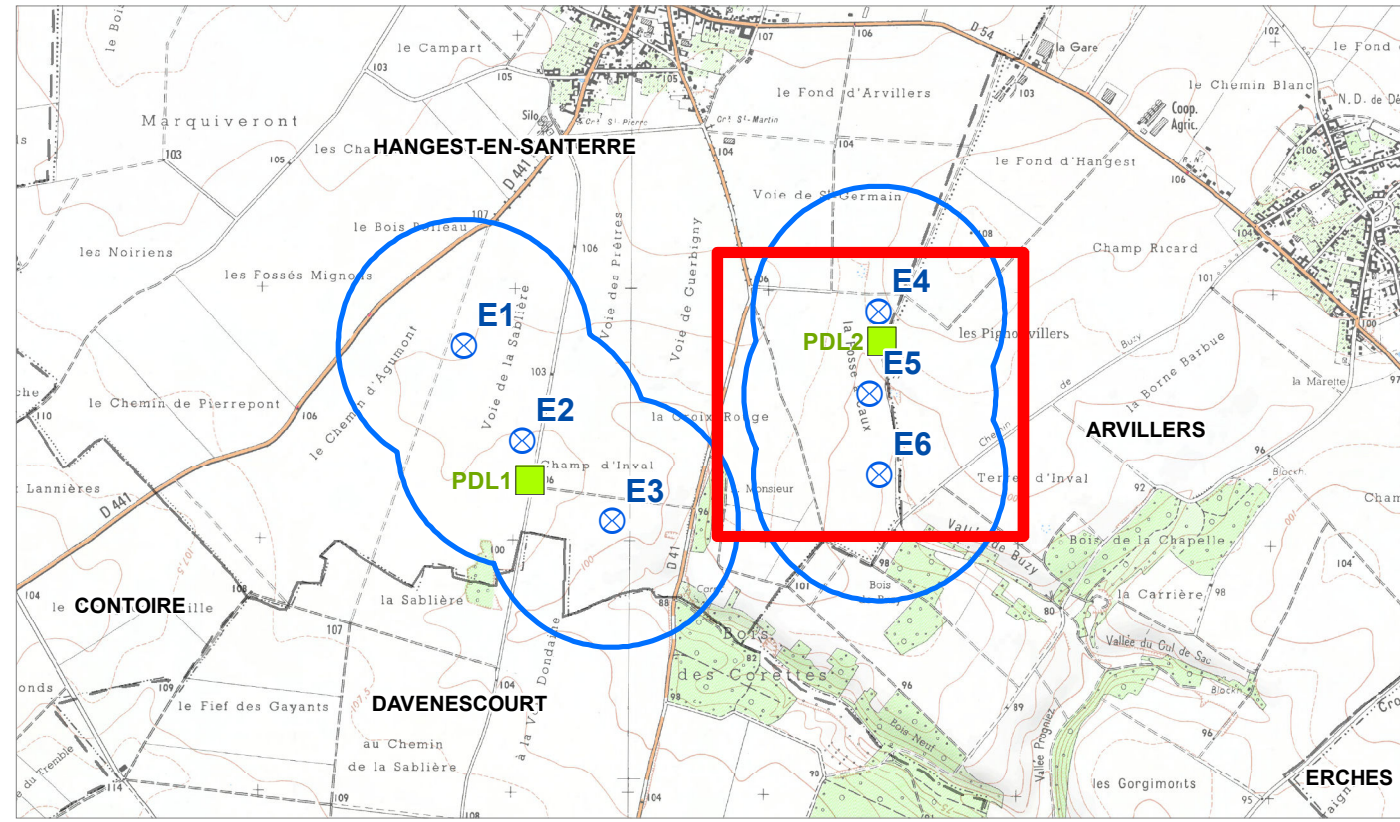
Réalisation : AUDDICE, 2018
 Source de fond de carte : Bing Satellite
 Sources de données : VALECO - AUDDICE, 2018



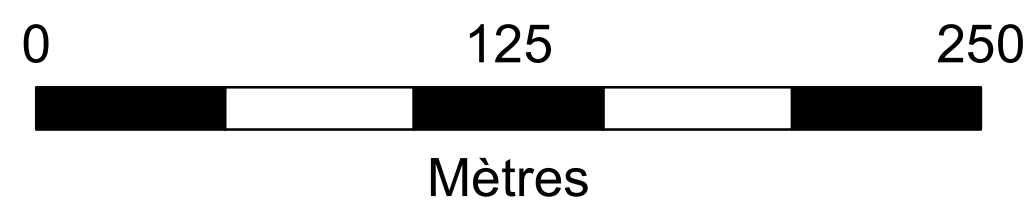
Projet éolien de Champs Perdus 2 (80)

Etude de dangers

Carte des risques - E5



- | | | | |
|--|---|--|--|
| | Eolienne projetée | | Bâti |
| | Parc éolien Champs Perdus | | Zones habitées ou à vocation d'habitat |
| | Aire d'étude (500m) | | Zones d'activités économiques (agricole, industrielle, artisanale) |
| | Poste de livraison | Zones d'effet des différents scénarii : | |
| | Réseau inter-éolien | | Chute d'éléments de l'éolienne (65,5 m) |
| | Plateforme | | Chute de glace (65,5 m) |
| | Chemin d'accès à créer | | Effondrement de l'éolienne (185,5 m) |
| | Chemin à renforcer | | Projection de glace (376,5 m) |
| | Virages à créer | | Projection de pales ou de fragments de pales (500 m) |
| | Communes | Réseau de transport de gaz : | |
| | Parcelles | | Gazoduc |
| Réseau de transport d'électricité : | | Réseau routier : | |
| | Ligne électrique souterraine (63kV) | | Route départementale |
| | Poste électrique | | Chemin |
| Réseaux de distribution : | | Réseau touristique : | |
| | Réseau souterrain (SICAE-ligne électrique 20kV) | | Chemins inscrits au PDIPR |
| | Réseau souterrain (Orange) | | |



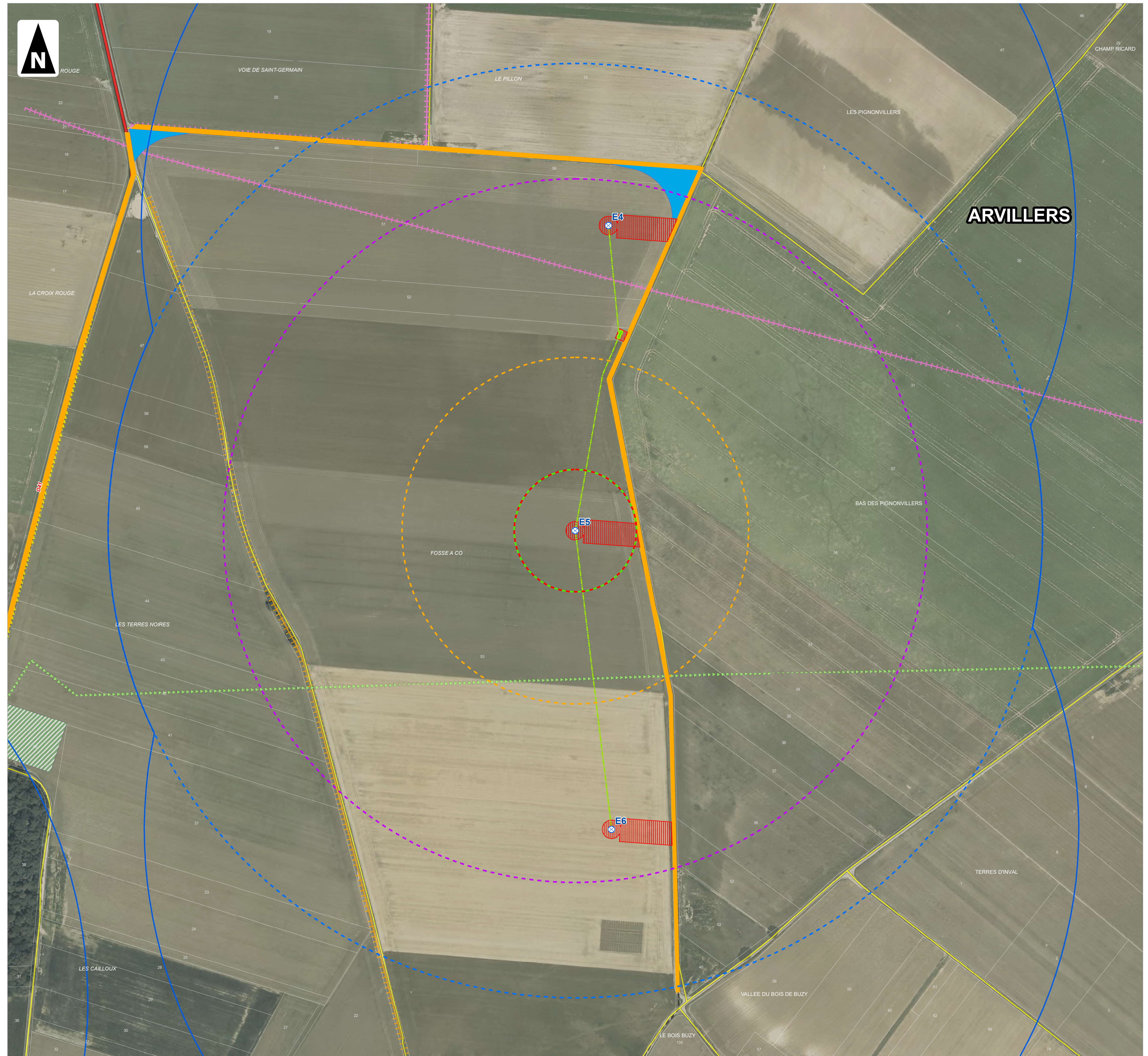
1:2 000

(Pour une impression sur format A1 sans réduction de taille)

Réalisation : AUDDICE, 2018

Source de fond de carte : Bing Satellite

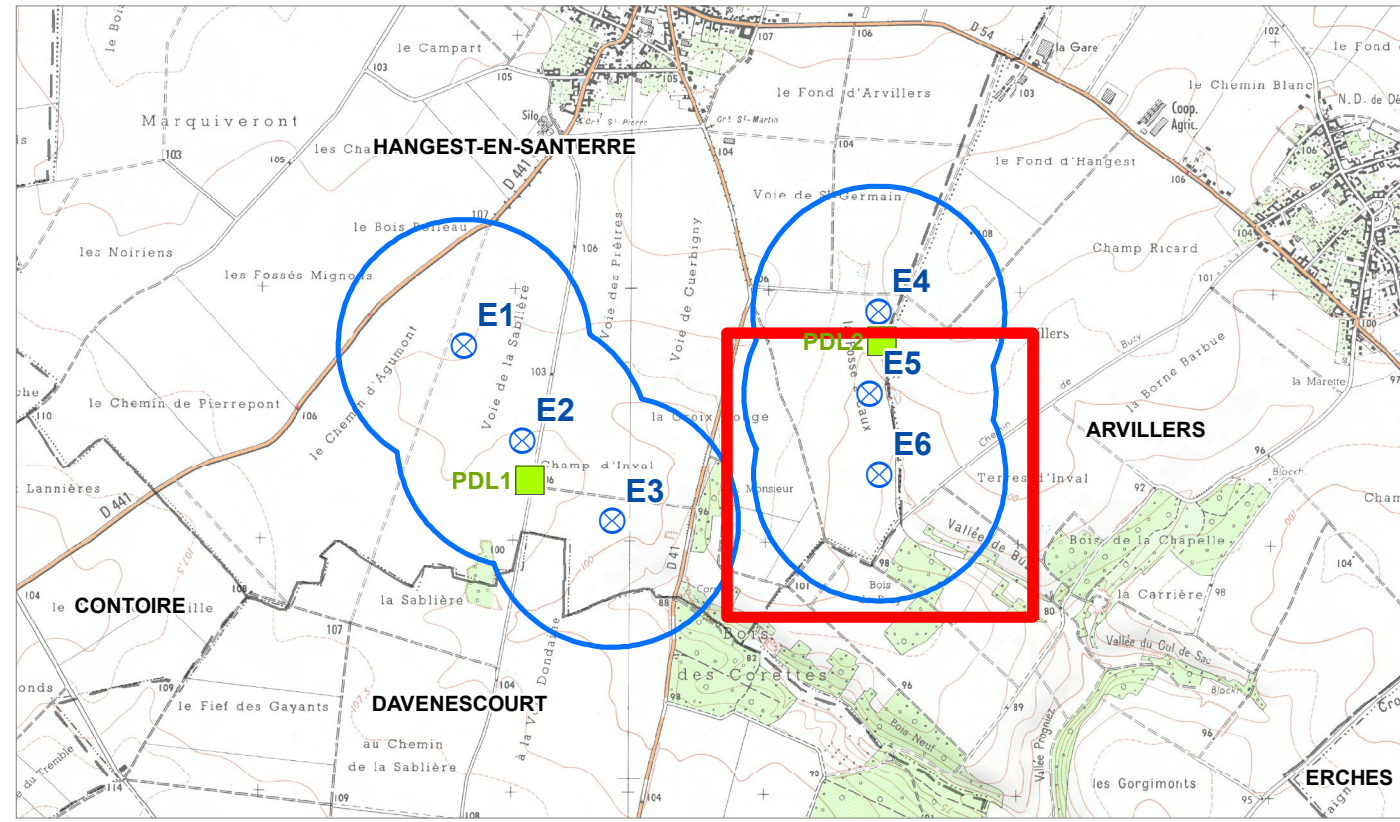
Sources de données : VALECO - AUDDICE, 2018



Projet éolien de Champs Perdus 2 (80)

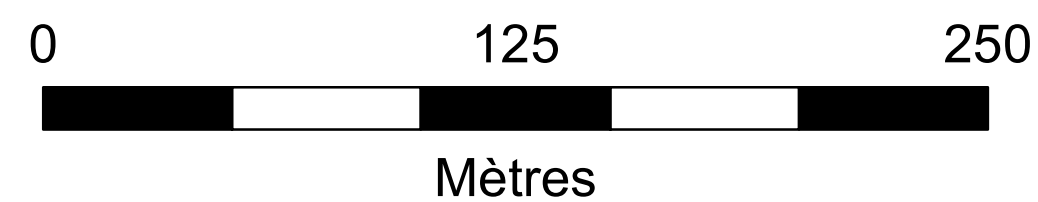
Etude de dangers

Carte des risques - E6



- | | | | |
|--|---------------------------|--|--|
| | Eolienne projetée | | Bâti |
| | Parc éolien Champs Perdus | | Zones habitées ou à vocation d'habitat |
| | Aire d'étude (500m) | | Zones d'activités économiques (agricole, industrielle, artisanale) |
| | Poste de livraison | Zones d'effet des différents scénarii : | |
| | Réseau inter-éolien | | Chute d'éléments de l'éolienne (65,5 m) |
| | Plateforme | | Chute de glace (65,5 m) |
| | Chemin d'accès à créer | | Effondrement de l'éolienne (185,5 m) |
| | Chemin à renforcer | | Projection de glace (376,5 m) |
| | Virages à créer | | Projection de pales ou de fragments de pales (500 m) |
| | Communes | | |
| | Parcelles | | |

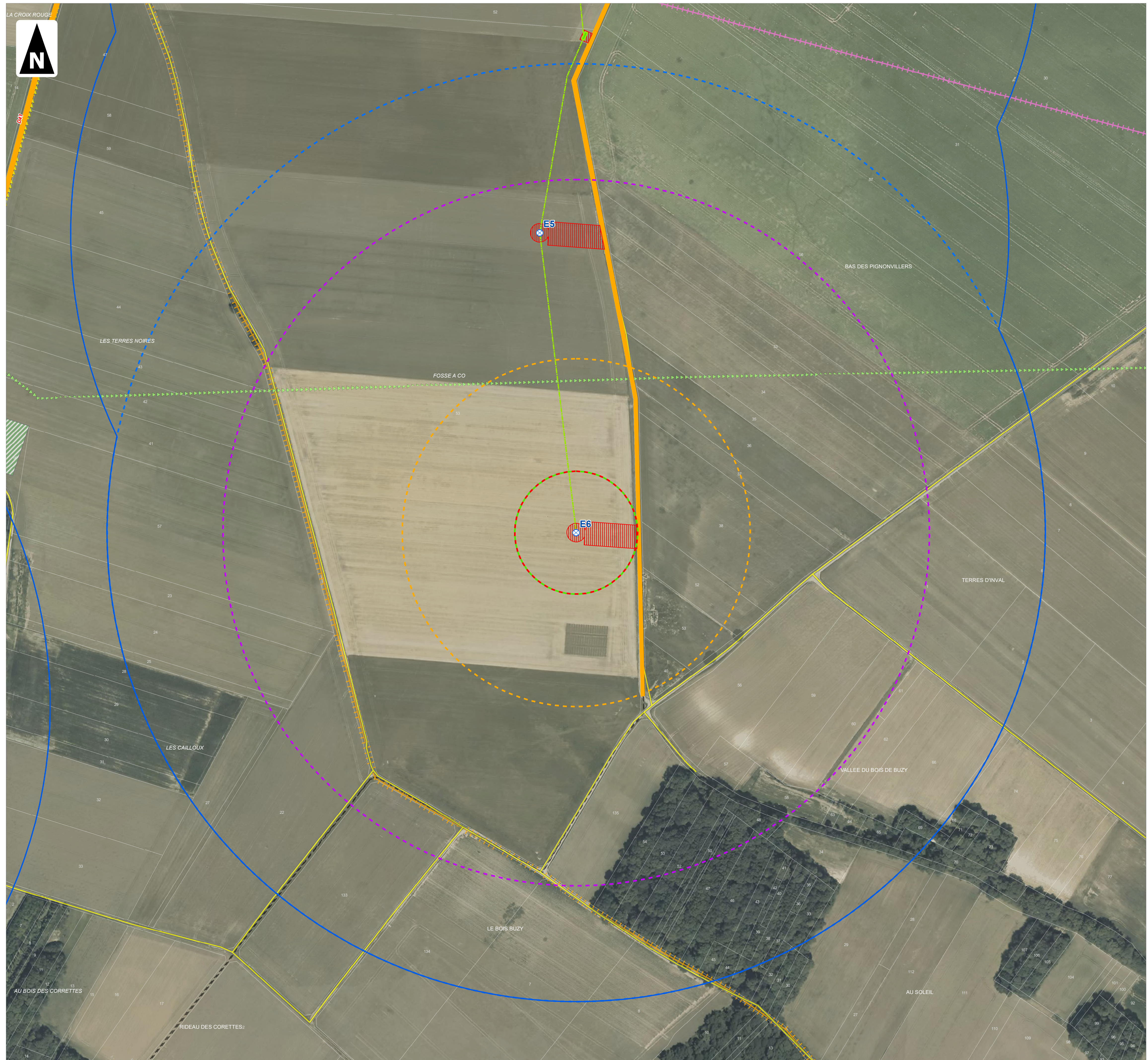
- | | | | |
|--|---|-----------------------------|---------------------------|
| Réseau de transport de gaz : | | Réseau routier : | |
| | Gazoduc | | Route départementale |
| Réseau de transport d'électricité : | | | Chemin |
| | Ligne électrique souterraine (63kV) | Réseau touristique : | |
| | Poste électrique | | Chemins inscrits au PDIPR |
| Réseaux de distribution : | | | |
| | Réseau souterrain (SICAE-ligne électrique 20kV) | | |
| | Réseau souterrain (Orange) | | |



1:2 000

(Pour une impression sur format A1 sans réduction de taille)

Réalisation : AUDDICE, 2018
 Source de fond de carte : Bing Satellite
 Sources de données : VALECO - AUDDICE, 2018



1.8.3.4 Conclusion

Après description de l'installation et de son environnement, il ressort que les potentiels de dangers d'un parc éolien sont relatifs :

- à des causes externes :
 - Présence d'ouvrages (voies de communications, réseaux) ;
 - Risques naturels (vents violents, foudre, mouvements de terrain, tremblements de terre, inondations) ;
- à des causes internes liées au fonctionnement des machines et aux produits utilisés :
 - Chute d'éléments de l'aérogénérateur (boulons, morceaux d'équipements, pale, etc.) ;
 - Projection d'éléments (morceaux de pale, brides de fixation, etc.) ;
 - Effondrement de tout ou partie de l'aérogénérateur ;
 - Echauffement de pièces mécaniques ;
 - Courts-circuits électriques (aérogénérateur ou poste de livraison).

Une analyse préliminaire des risques a été réalisée, basée d'une part sur l'accidentologie permettant d'identifier les accidents les plus courants et basée d'autre part sur une identification des scénarii d'accidents.

Pour chaque scénario d'accident, l'étude a procédé à une analyse systématique des mesures de maîtrise des risques.

Cinq catégories de scénarii sont ressorties de l'analyse préliminaire et font l'objet d'une étude détaillée des risques :

- Projection de tout ou partie de pale ;
- Effondrement de l'éolienne ;
- Chute d'éléments de l'éolienne ;
- Chute de glace ;
- Projection de glace.

Ces scénarii regroupent plusieurs causes et séquences d'accident. Une cotation en intensité, probabilité, gravité et cinétique de ces événements permet de caractériser les risques pour toutes les séquences d'accidents.

Une recherche d'enjeux humains vulnérables a été réalisée dans chaque périmètre d'effet des cinq catégories d'accident, permettant de repérer les interactions possibles entre les risques et les enjeux.

La cotation en gravité et probabilité pour chacune des éoliennes permet de classer le risque de chaque scénario selon la grille de criticité employée et inspirée de la circulaire du 10 mai 2010.

Après analyse détaillée des risques, selon la méthodologie de la circulaire du 10 mai 2010, il apparaît qu'aucun scénario étudié ne ressort comme inacceptable.

L'exploitant a mis en œuvre des mesures adaptées pour maîtriser les risques :

- l'implantation permet d'assurer un éloignement suffisant des zones fréquentées,
- l'exploitant respecte les prescriptions générales de l'arrêté du 26 août 2011,
- les systèmes de sécurité des aérogénérateurs sont adaptés aux risques.
- Les systèmes de sécurité des aérogénérateurs seront maintenus dans le temps et testés régulièrement en conformité avec la section 4 de l'arrêté du 26 août 2011.

Le projet permet d'atteindre, dans des conditions économiquement acceptables, un niveau de risque aussi bas que possible, compte tenu de l'état des connaissances et des pratiques actuelles.

CHAPITRE 2. DEMANDE D'APPROBATION AU TITRE DU CODE DE L'ENERGIE

Le projet nécessite une demande d'approbation au titre de l'article L. 323-11 du code de l'énergie dans la mesure où le projet prévoit des ouvrages privés qui empruntent le domaine public.

L'article L323-11 du code de l'énergie indique « *L'exécution des travaux déclarés d'utilité publique est précédée d'une notification directe aux intéressés et d'un affichage dans chaque commune et ne peut avoir lieu qu'après approbation du projet de détail des tracés par l'autorité administrative* ».

L'article 6-II du Décret n° 2014-450 du 2 mai 2014 relatif à l'expérimentation d'une autorisation unique en matière d'installations classées pour la protection de l'environnement précise « *Lorsque le projet nécessite une approbation au titre de l'article L. 323-11 du code de l'énergie, l'étude de dangers comporte les éléments justifiant de la conformité des liaisons électriques intérieures avec la réglementation technique en vigueur* ».

2.1 Réseaux électriques

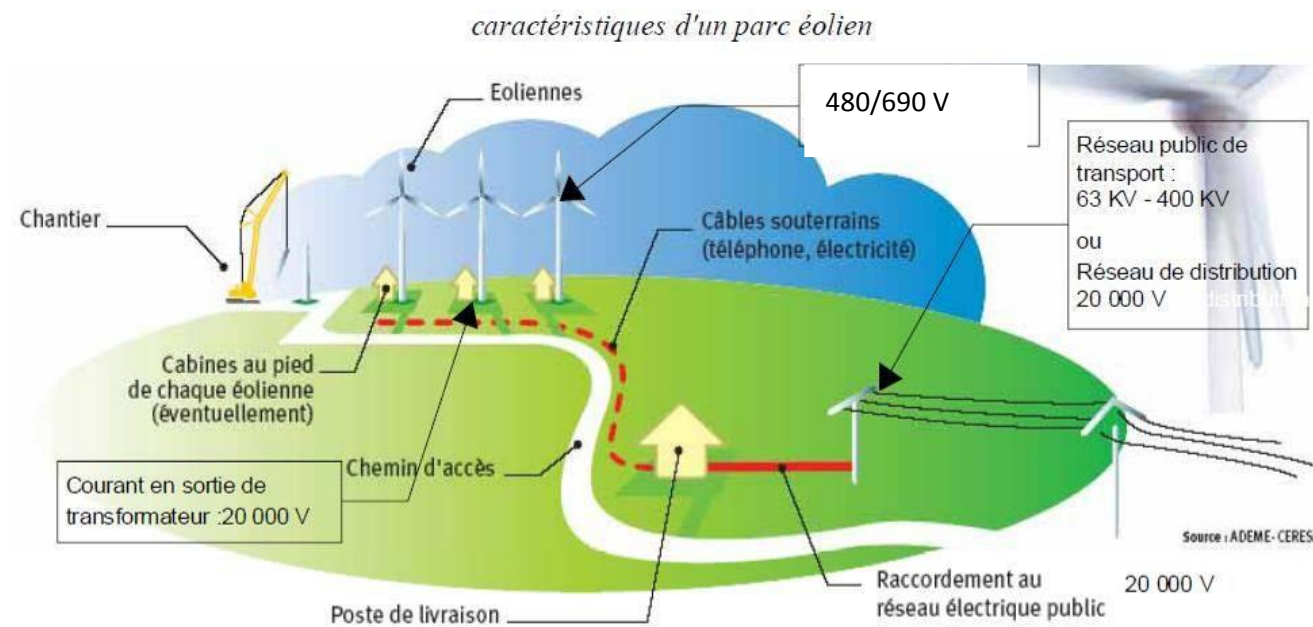


Figure 4. Schéma électrique d'un parc éolien (source : ADEME)

L'électricité produite en sortie d'éolienne est acheminée vers le poste de livraison par un jeu de câbles enterrés.

❖ Réseau inter-éolien

Le réseau inter-éolien permet de relier le transformateur de chaque aérogénérateur, au point de raccordement avec le réseau public (poste de livraison). Ce réseau comporte également une liaison de télécommunication qui relie chaque éolienne au terminal de télésurveillance.

❖ Poste de livraison

Le poste de livraison est le nœud de raccordement de toutes les éoliennes avant que l'électricité ne soit injectée dans le réseau public.

Un poste de livraison est composé de 2 ensembles :

- une partie « électrique de puissance » où l'électricité produite par l'ensemble des éoliennes est livrée au réseau public d'électricité avec les qualités attendues (tension, fréquence, phase) et où des dispositifs de sécurité du réseau permettent à son gestionnaire de déconnecter instantanément le parc en cas d'instabilité du réseau ;
- une partie supervision : où l'ensemble des paramètres de contrôle des éoliennes sont collectés dans une base de données, elle-même consultable par l'exploitant du parc.

Le projet éolien de Champs Perdus 2 comportera deux postes de livraison.

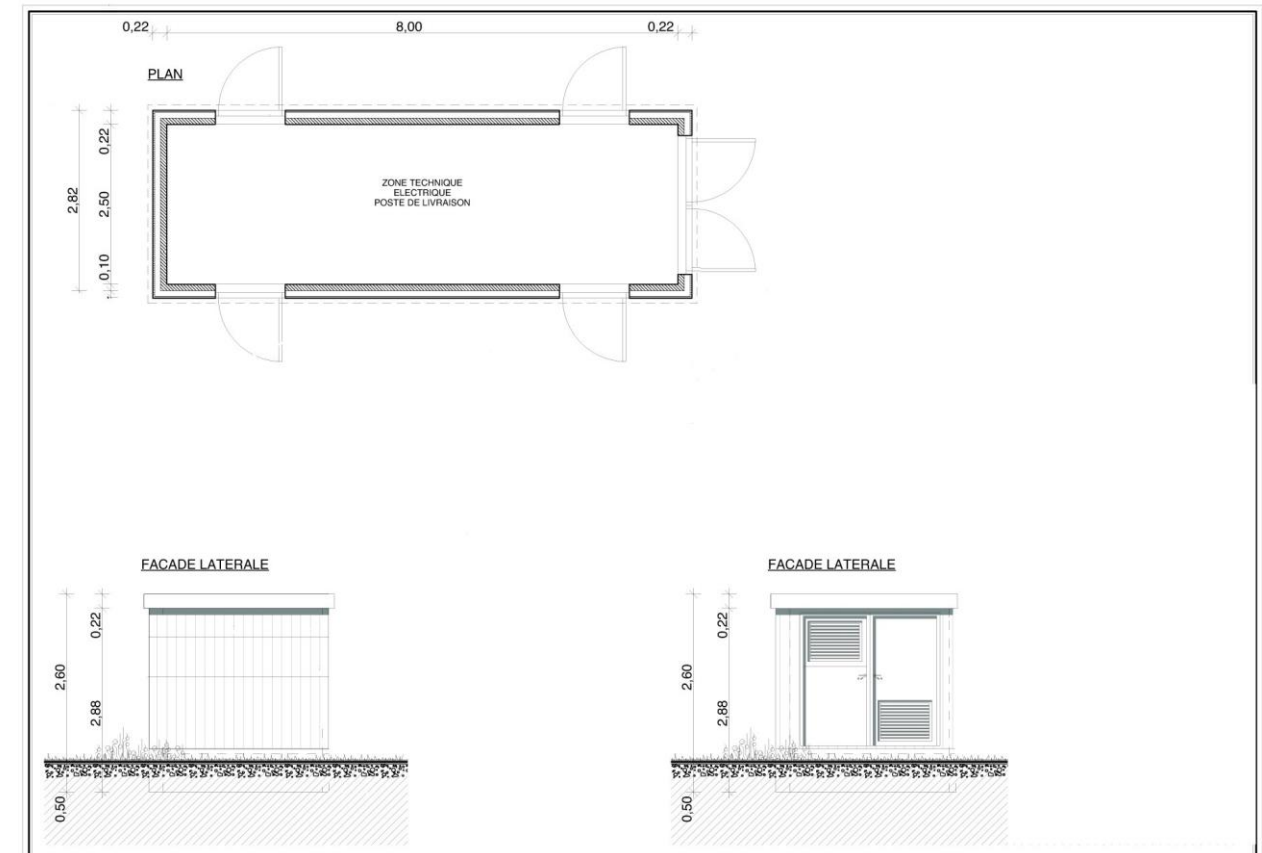


Figure 5. Schéma simplifié d'un poste de livraison (source : VALECO)

❖ Réseau électrique externe

Une installation de production raccordée au réseau de distribution d'énergie électrique (réseau HTA) est composée schématiquement d'un poste de livraison assurant l'interface entre le réseau public de distribution inclus dans la concession de distribution et l'installation électrique intérieure. Cette dernière dessert les équipements généraux servant à assurer son bon fonctionnement ainsi que les unités de production proprement dites, avec leurs auxiliaires.

Le réseau électrique externe relie le poste de livraison avec le poste source. Ce réseau est réalisé par le gestionnaire du réseau de distribution. Il est lui aussi entièrement enterré.

La partie de réseau entre le poste de livraison et le réseau public, appelé réseau externe ou raccordement, sera réalisé sous maîtrise d'ouvrage du distributeur.

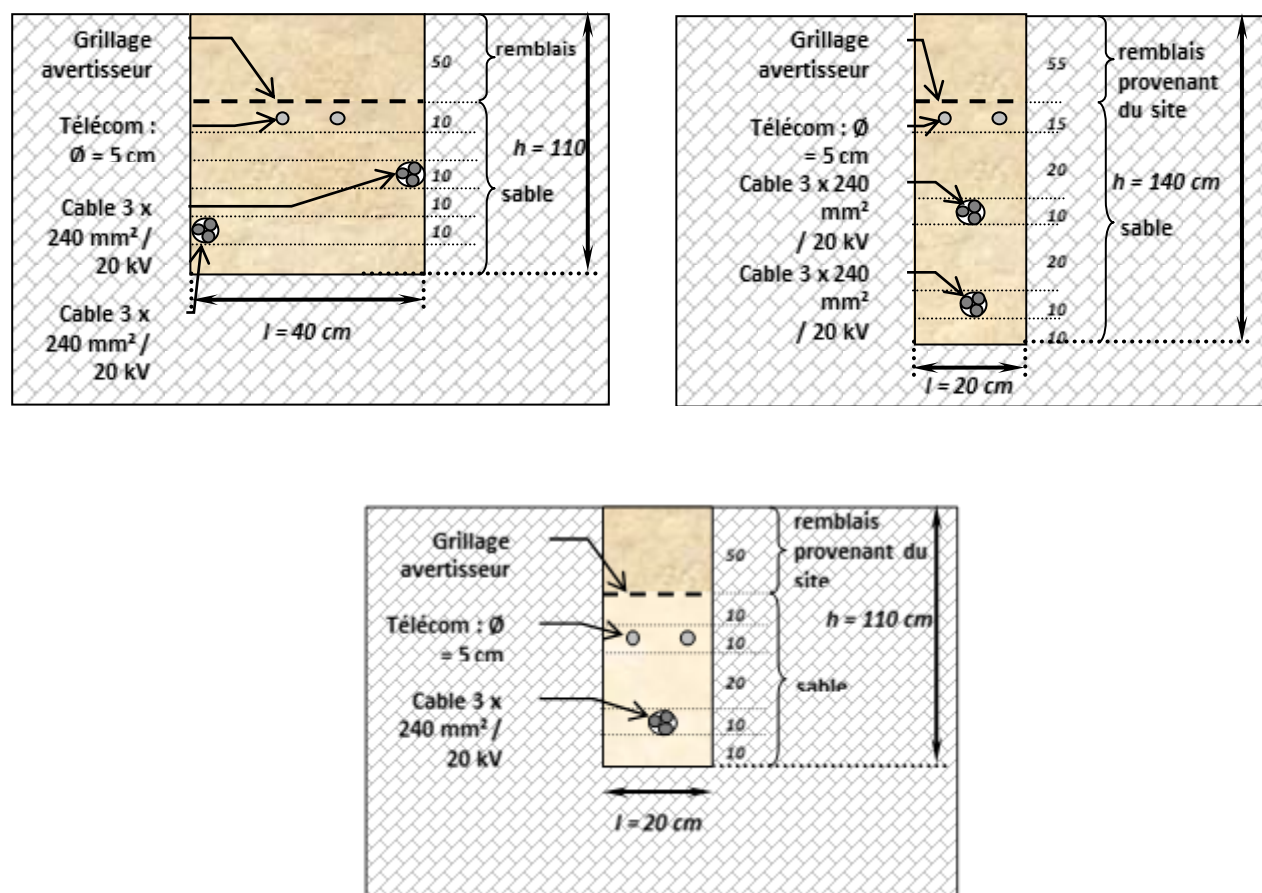
2.1.1.1 Tracés de la liaison interne et caractéristiques des câbles électriques

Ce réseau sera réalisé au moyen de câbles souterrains qui seront enfouis à une profondeur de 0.80 m minimum avec grillage avertisseur, et emprunteront les accotements des voiries ainsi que des parcelles agricoles.

Dans tous les cas, l'implantation des câbles électriques souterrains respectera strictement les dispositions de l'arrêté du 17 mai 2001 fixant les conditions techniques auxquelles doivent satisfaire les distributions d'énergie électrique.

Le réseau interne du projet de Champs Perdus 2 est présenté en page précédente.

➤ Caractéristiques des câbles électriques :



2.1.1.2 Raccordement externe au HTA

Le raccordement électrique externe à l'installation, c'est-à-dire entre les postes de livraison qui seront créés et le réseau public d'électricité existant, est réalisé sous la responsabilité du Gestionnaire de Réseau compétent, à savoir **le SICAE de la Somme**.

Il incombera donc au SICAE de réaliser les travaux de raccordement sous sa propre Maîtrise d'Ouvrage après en avoir obtenu l'autorisation conformément à l'article 3 du décret 2011-1697 du 1er décembre 2011.

La solution de raccordement au réseau électrique n'est pas encore identifiée puisque la destination et le tracé de raccordement ne seront définis qu'une fois les autorisations délivrées, conformément à la Procédure de Raccordement.

L'article R323-25 du code de l'énergie indique « *Sans préjudice des conditions prévues par d'autres réglementations, tout projet d'un ouvrage d'un réseau public de distribution d'électricité, à l'exception des postes de transformation du courant de haute ou très haute tension en moyenne tension, fait l'objet d'une consultation par le maître d'ouvrage au moins un mois avant le début des travaux, des maires des communes et des gestionnaires des domaines publics sur le territoire ou l'emprise desquels les ouvrages doivent être implantés ainsi que des gestionnaires de services publics concernés par le projet.* »

Ces consultations seront effectuées après avoir défini le poste source de raccordement et un premier tracé des liaisons avec le gestionnaire du réseau concerné.

Le projet éolien de Champs Perdus 2 sera vraisemblablement raccordé par le SICAE (Société d'Intérêt Collectif Agricole d'Electricité) de la Somme au nouveau poste source de Hangest-en-Santerre (au niveau de la RD41) qui est le plus proche. Cette solution ne sera confirmée qu'après l'obtention de l'autorisation du parc éolien, tout comme le tracé de raccordement qui sera élaboré par le SICAE en concertation avec les collectivités et les gestionnaires de voiries concernées.

2.1.1.3 Respect des normes techniques

Conformément à l'article 6 du décret du 2 mai 2014 l'exploitant s'engage à respecter la conformité des liaisons électriques intérieures avec la réglementation technique en vigueur.

Les postes de livraison respecteront les normes suivantes : NFC 13-100, NFC 13-200 et NFC 15-100.

Les câbles respecteront la norme NFC 33 226 HTA (POPY).

2.1.1.4 Qualification du personnel

Le décret n°88-1056 du 14 novembre 1988 (consolidé au 22 juin 2001) pris pour l'exécution des dispositions du livre II du code du travail (titre III : Hygiène, sécurité et conditions du travail) en ce qui concerne la protection des travailleurs dans les établissements qui mettent en œuvre des courants électriques, indique dans la section VI les règles de protection des travailleurs dans les établissements mettant en œuvre des courants électriques.

Le personnel sera qualifié pour l'intervention sur les équipements électriques.

Le personnel en charge de l'installation des équipements sera conforme à la norme NFC 18-510 pour les installations basse tension et haute tension. Des formations concernent également le personnel qui travaille sur des opérations d'ordre non-électriques, dans le voisinage et la zone des installations électriques.

Au moment du chantier, un plan de prévention sera mis en place pour identifier par thèmes les risques liés au chantier et mettre en place des actions pour les éviter.

2.1.1.5 Synthèse des engagements

Dans tous les cas, le pétitionnaire s'engage à :

- Appliquer les prescriptions de l'arrêté technique du 17 mai 2011 (AT2001) fixant les conditions techniques auxquelles doivent satisfaire les distributions ;
- Diligenter un contrôle technique des travaux en application de l'article R.323-30 du code de l'énergie et de l'arrêté d'application du 14 janvier 2013 par le biais soit :
 - o D'un organisme diagnostiqueur ;
 - o D'une structure interne indépendante de la maîtrise d'ouvrage et de l'exploitation ;
 - o D'un gestionnaire de réseau public et d'électricité ;
- Transmettre, conformément à l'article R.323-29 du code de l'énergie, au gestionnaire de réseaux public de distribution et d'électricité, les informations permettant à ce dernier d'enregistrer la présence des lignes privées dans sons SIG des ouvrages ;
- Se faire connaître auprès de l'INERIS qui gère le « guichet unique » en application des dispositions des articles L.554-1 à L.554-4 et R.554-1 et suivants du code de l'environnement qui sont relatives à la sécurité des réseaux souterrains, aériens, subaquatiques de transport ou de distribution en lien avec l'AT2001.

NF C 33-226 12/20 (24) kV

Contact
Nexans France
contact.fr@nexans.com

FR-N20XA8E

MV cables NF C 33-226

DESCRIPTION

Utilisation

Le câble NF C 33-226 est destiné à la distribution publique moyenne tension HTA 12/20 kV.
Il est classé AD8 (eau douce < 0.2 bar), AF2 et AN3 au sens de la norme NF C 13-200.
La gaine extérieure du câble est résistante aux termites.

Description

Il peut être constitué de 3 conducteurs de phase assemblés en torsade.

Conditions de pose

Profondeur de pose : 0.80 m

Résistivité thermique du sol : 1.2 °K m/W

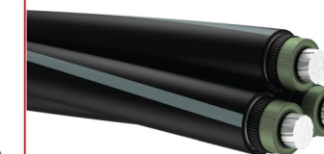
Caractéristiques électriques

Les caractéristiques de court-circuit sont calculées selon l'IEC 60949.
- La tenue à l'intensité en C.C.(1s) caractérise le courant dans l'écran.
- Le courant de C.C. admissible caractérise le courant maxi dans le conducteur pendant 1s.

Variantes

Nous sommes en mesure de fournir sur demande des câbles type NF C 33-226 avec les variantes suivantes :

- Ame cuivre
- Tension différente
- Section différente
- Conducteur de terre
- Ecran aluminium d'épaisseur renforcée
- Torsade
- Protection polyéthylène pour Enterrabilité Directe Renforcée (EDR) en torsade.



NF C 33-226 12/20



NORMES

Nationales NF C 33-226

Toutes les informations et les caractéristiques dimensionnelles et électriques affichées sur les documents commerciaux et les fiches techniques de Nexans ne sont données qu'à titre indicatif et ne sont pas contractuelles. Elles sont donc susceptibles de modification sans préavis.
Version PR17s26 Généré le 18/10/17 www.nexans.fr Page 1 / 3

Nexans

NF C 33-226 12/20 (24) kV

Contact
Nexans France
contact.fr@nexans.com

CARACTÉRISTIQUES

Caractéristiques dimensionnelles	
Epaisseur de l'écran	150 µm
Caractéristiques électriques	
Tension de service nominale Uo/U (Um)	12 / 20 (24) kV
Caractéristiques mécaniques	
Résistance mécanique aux chocs	AG4
Caractéristiques d'utilisation	
Température ambiante lors de l'installation, plage	-10 .. 50 °C
Résistance aux intempéries	AN3 / AF2
Non propagateur de la flamme	C2, NF C 32-070

CARACTÉRISTIQUES ÉLECTRIQUES DES CÂBLES UNIPOLAIRES ALUMINIUM

Section [mm²]	Nom. outer diam. [mm]	Max. DC Resist. Cond. 20°C [Ohm/km]	Intensité admissible enterré, 20°C, pose en trèfle [A]	Inductance nom. [mH/km]	Résistance inductive à 50 Hz [Ohm/km]	Capacité approx. des conducteurs de phase [µF / km]	Masse approx. [kg/km]
50	28,1	0,641	165	0,44	0,14	0,18	691
95	31,0	0,32	241	0,39	0,12	0,21	865
150	30,8	0,206	307	0,35	0,11	0,31	974
240	35,2	0,125	404	0,32	0,1	0,37	1330
240	35,4	0,0754	597	0,32	0,1	0,37	2930
630	49,5	0,0469	677	0,29	0,09	0,52	2927

CARACTÉRISTIQUES ÉLECTRIQUES DES TORSADES ALUMINIUM

Section [mm²]	Nom. outer diam. [mm]	Max. DC Resist. Cond. 20°C [Ohm/km]	Intensité admissible enterré, 20°C, pose en trèfle [A]	Inductance nom. [mH/km]	Résistance inductive à 50 Hz [Ohm/km]	Capacité approx. des conducteurs de phase [µF / km]	Masse approx. [kg/km]
50	60,8	0,641	165	0,44	0,14	0,18	2093
95	67,1	0,32	241	0,39	0,12	0,21	2621
150	66,8	0,206	307	0,35	0,11	0,31	2952
240	76,6	0,0754	597	0,32	0,1	0,37	8800
240	76,8	0,125	404	0,32	0,1	0,37	4030

LISTE DES ARTICLES

Code article Nexans	Code tarif	Désignation de l'article	Section [mm²]	Nature de l'âme	Nbre conducteurs
10163504	01248984	C 33-226 ALU 12/20 (24) kV 1x50 N/G C2 RT	50	Aluminium	1

☎ = Sur fabrication, 🏠 = Sur stock

Toutes les informations et les caractéristiques dimensionnelles et électriques affichées sur les documents commerciaux et les fiches techniques de Nexans ne sont données qu'à titre indicatif et ne sont pas contractuelles. Elles sont donc susceptibles de modification sans préavis.
Version PR17s26 Généré le 18/10/17 www.nexans.fr Page 2 / 3



NF C 33-226 12/20 (24) kV

Contact
Nexans France
contact.fr@nexans.com

Code article Nexans	Code tarif	Désignation de l'article	Section [mm²]	Nature de l'âme	Nbre conducteurs
10163505	01248986	C 33-226 ALU 12/20 (24) kV 3x1x50 N/G C2 RT	50	Aluminium	3
10163508	01248987	C 33-226 ALU 12/20 (24) kV 3x1x95 N/G C2 RT	95	Aluminium	3
10163507	01248985	C 33-226 ALU 12/20 (24) kV 1x95 N/G C2 RT	95	Aluminium	1
10163512	01248869	C 33-226 ALU 12/20 (24) kV 1x150 N/G C2 RT	150	Aluminium	1
10163513	01248872	C 33-226 ALU 12/20 (24) kV 3x1x150 N/G C2 RT	150	Aluminium	3
10163515	01248870	C 33-226 ALU 12/20 (24) kV 1x240 N/G C2 RT	240	Aluminium	1
10163516	01248873	C 33-226 ALU 12/20 (24) kV 3x1x240 N/G C2 RT	240	Aluminium	3
10234844		C 33-226 CU 12/20 (24) kV 3x1x240 N/G C2 RT	240	Cuivre	3
10234743		C 33-226 CU 12/20 (24) kV 1x240 N/G C2 RT	240	Cuivre	1
10193780	01248871	C 33-226 ALU 12/20 (24) kV 1x630 N/G C2 RT	630	Aluminium	1

☎ = Sur fabrication, 🏠 = Sur stock

INFORMATION DE LIVRAISON

Marquage

NEXANS - n° usine - NF C 33-226 FR-N20XA8E-AR - section - Al - 12/20 (24) kV - année - mois - type de notice d'installation - G épaisseur de gaine - Sc épaisseur du semi-conducteur - EC épaisseur de l'écran - C2 RT température d'installation - Eca

Repérage des phases : 1, 2, 3 marqué en hélice.

La torsade porte un repérage métrique sur la gaine d'une phase, ainsi qu'un repère de traçabilité.

Toutes les informations et les caractéristiques dimensionnelles et électriques affichées sur les documents commerciaux et les fiches techniques de Nexans ne sont données qu'à titre indicatif et ne sont pas contractuelles. Elles sont donc susceptibles de modification sans préavis.
Version PR17s26 Généré le 18/10/17 www.nexans.fr Page 3 / 3



CHAPITRE 3. BIBLIOGRAPHIE

- [1] L'évaluation des fréquences et des probabilités à partir des données de retour d'expérience (ref DRA-11- 117406-04648A), INERIS, 2011 ;
- [2] NF EN 61400-1 Eoliennes – Partie 1 : Exigences de conception, Juin 2006 ;
- [3] Wind Turbine Accident data to 31 March 2011, Caithness Windfarm Information Forum ;
- [4] Site Specific Hazard Assessment for a wind farm project – Case study – Germanischer Lloyd, Windtest Kaiser-Wilhelm-Koog GmbH, 2010/08/24;
- [5] Guide for Risk-Based Zoning of wind Turbines, Energy research centre of the Netherlands (ECN), H. Braam, G.J. van Mulekom, R.W. Smit, 2005;
- [6] Specification of minimum distances, Dr-ing. Veenker ingenieurgesellschaft, 2004;
- [7] Permitting setback requirements for wind turbine in California, California Energy Commission – Public Interest Energy Research Program, 2006;
- [8] Oméga 10: Evaluation des barrières techniques de sécurité, INERIS, 2005 ;
- [9] Arrêté du 26 août 2011 relatif aux installations de production d'électricité utilisant l'énergie mécanique du vent au sein d'une installation soumise à autorisation au titre de la rubrique 2980 de la législation des installations classées pour la protection de l'environnement ;
- [10] Arrêté du 29 Septembre 2005 relatif à l'évaluation et à la prise en compte de la probabilité d'occurrence, de la cinétique, de l'intensité des effets et de la gravité des conséquences des accidents potentiels dans les études de dangers des installations classées soumises à autorisation ;
- [11] Circulaire du 10 mai 2010 récapitulant les règles méthodologiques applicables aux études de dangers, à l'appréciation de la démarche de réduction du risque à la source et aux plans de prévention des risques technologiques (PPRT) dans les installations classées en application de la loi du 30 Juillet 2003 ;
- [12] Bilan des déplacements en Val-de-Marne, édition 2009, Conseil Général du Val-de-Marne ;
- [13] Arrêté du 29 Septembre 2005 relatif à l'évaluation et à la prise en compte de la probabilité d'occurrence, de la cinétique, de l'intensité des effets et de la gravité des conséquences des accidents potentiels dans les études de dangers des installations classées soumises à autorisation ;
- [14] Alpine test site Gütsch : monitoring of a wind turbine under icing conditions- R. Cattin et al.;
- [15] Wind energy production in cold climate (WECO), Final report - Bengt Tammelin et al. – Finnish Meteorological Institute, Helsinki, 2000;
- [16] Rapport sur la sécurité des installations éoliennes, Conseil Général des Mines - Guillet R., Leteurtois J.-P. - juillet 2004 ;
- [17] Risk analysis of ice throw from wind turbines, Seifert H., Westerhellweg A., Kröning J. - DEWI, avril 2003;
- [18] Wind energy in the BSR: impacts and causes of icing on wind turbines, Narvik University College, novembre 2005.

ANNEXES

Annexe 1 – Annexes au guide technique INERIS

ANNEXE A – MÉTHODE DE COMPTAGE DES PERSONNES POUR LA DÉTERMINATION DE LA GRAVITÉ POTENTIELLE D'UN ACCIDENT À PROXIMITÉ D'UNE ÉOLIENNE

La détermination du nombre de personnes permanentes (ou équivalent personnes permanentes) présentes dans chacune des zones d'effet se base sur la fiche n°1 de la circulaire du 10 mai 2010 relative aux règles méthodologiques applicables aux études de dangers. Cette fiche permet de compter aussi simplement que possible, selon des règles forfaitaires, le nombre de personnes exposées dans chacune des zones d'effet des phénomènes dangereux identifiés.

Dans le cadre de l'étude de dangers des parcs éoliens, cette méthode permet tout d'abord, au stade de la description de l'environnement de l'installation (partie III.4), de comptabiliser les enjeux humains présents dans les ensembles homogènes (terrains non bâtis, voies de circulation, zones habitées, ERP, zones industrielles, commerces...) situés dans l'aire d'étude de l'éolienne considérée.

D'autre part, cette méthode permet ensuite de déterminer la gravité associée à chaque phénomène dangereux retenu dans l'étude détaillée des risques (partie VIII).

Terrains non bâtis

Terrains non aménagés et très peu fréquentés (champs, prairies, forêts, friches, marais...) : compter 1 personne par tranche de 100 ha.

Terrains aménagés mais peu fréquentés (voies de circulation non structurantes, chemins agricoles, plateformes de stockage, vignes, jardins et zones horticoles, gares de triage...) : compter 1 personne par tranche de 10 hectares.

Terrains aménagés et potentiellement fréquentés ou très fréquentés (parkings, parcs et jardins publics, zones de baignades surveillées, terrains de sport (sans gradin néanmoins...)) : compter la capacité du terrain et a minima 10 personnes à l'hectare.

Voies de circulation

Les voies de circulation n'ont à être prises en considération que si elles sont empruntées par un nombre significatif de personnes. En effet, les voies de circulation non structurantes (< 2000 véhicule/jour) sont déjà comptées dans la catégorie des terrains aménagés mais peu fréquentés.

Voies de circulation automobiles

Dans le cas général, on comptera 0,4 personne permanente par kilomètre exposé par tranche de 100 véhicules/jour.

Exemple : 20 000 véhicules/jour sur une zone de 500 m = $0,4 \times 0,5 \times 20\,000/100 = 40$ personnes.

Nombre de personnes exposées sur voies de communication structurantes en fonction du linéaire et du trafic											
		Linéaire de route compris dans la zone d'effet (en m)									
		100	200	300	400	500	600	700	800	900	1000
Trafic (en véhicules/jour)	2 000	0,8	1,6	2,4	3,2	4	4,8	5,6	6,4	7,2	8
	3 000	1,2	2,4	3,6	4,8	6	7,2	8,4	9,6	10,8	12
	4 000	1,6	3,2	4,8	6,4	8	9,6	11,2	12,8	14,4	16
	5 000	2	4	6	8	10	12	14	16	18	20
	7 500	3	6	9	12	15	18	21	24	27	30
	10 000	4	8	12	16	20	24	28	32	36	40
	20 000	8	16	24	32	40	48	56	64	72	80
	30 000	12	24	36	48	60	72	84	96	108	120
	40 000	16	32	48	64	80	96	112	128	144	160
	50 000	20	40	60	80	100	120	140	160	180	200
	60 000	24	48	72	96	120	144	168	192	216	240
70 000	28	56	84	112	140	168	196	224	252	280	
80 000	32	64	96	128	160	192	224	256	288	320	
90 000	36	72	108	144	180	216	252	288	324	360	
100 000	40	80	120	160	200	240	280	320	360	400	

Voies ferroviaires

Train de voyageurs : compter 1 train équivalent à 100 véhicules (soit 0,4 personne exposée en permanence par kilomètre et par train), en comptant le nombre réel de trains circulant quotidiennement sur la voie.

Voies navigables

Compter 0,1 personne permanente par kilomètre exposé et par péniche/jour.

Chemins et voies piétonnes

Les chemins et voies piétonnes ne sont pas à prendre en compte, sauf pour les chemins de randonnée, car les personnes les fréquentant sont généralement déjà comptées comme habitants ou salariés exposés.

Pour les chemins de promenade, de randonnée : compter 2 personnes pour 1 km par tranche de 100 promeneurs/jour en moyenne.

Logements

Pour les logements : compter la moyenne INSEE par logement (par défaut : 2,5 personnes), sauf si les données locales indiquent un autre chiffre.

Etablissements recevant du public (ERP)

Compter les ERP (bâtiments d'enseignement, de service public, de soins, de loisir, religieux, grands centres commerciaux etc.) en fonction de leur capacité d'accueil (au sens des catégories du code de la construction et de l'habitation), le cas échéant sans compter leurs routes d'accès (cf. paragraphe sur les voies de circulation automobile).

Les commerces et ERP de catégorie 5 dont la capacité n'est pas définie peuvent être traités de la façon suivante :

- compter 10 personnes par magasin de détail de proximité (boulangerie et autre alimentation, presse et coiffeur) ;
- compter 15 personnes pour les tabacs, cafés, restaurants, supérettes et bureaux de poste.

Les chiffres précédents peuvent être remplacés par des chiffres issus du retour d'expérience local pour peu qu'ils restent représentatifs du maximum de personnes présentes et que la source du chiffre soit soigneusement justifiée.

Une distance d'éloignement de 500 m aux habitations est imposée par la loi. La présence d'habitations ou d'ERP ne se rencontreront peu en pratique.

Zones d'activité

Zones d'activités (industries et autres activités ne recevant pas habituellement de public) : prendre le nombre de salariés (ou le nombre maximal de personnes présentes simultanément dans le cas de travail en équipes), le cas échéant sans compter leurs routes d'accès.

ANNEXE B – TABLEAU DE L'ACCIDENTOLOGIE FRANÇAISE

Le tableau ci-dessous a été établi par le groupe de travail constitué pour la réalisation du présent guide. Il recense l'ensemble des accidents et incidents connus en France concernant la filière éolienne entre 2000 et fin 2011. L'analyse de ces données est présentée dans la partie VI. de la trame type de l'étude de dangers.

Type d'accident	Date	Nom du parc	Département	Puissance (en MW)	Année de mise en service	Technologie récente	Description sommaire de l'accident et dégâts	Cause probable de l'accident	Source(s) de l'information	Commentaire par rapport à l'utilisation dans l'étude de dangers
Effondrement	Novembre 2000	Port la Nouvelle	Aude	0,5	1993	Non	Le mât d'une éolienne s'est plié lors d'une tempête suite à la perte d'une pale (coupure courant prolongée pendant 4 jours suite à la tempête)	Tempête avec foudre répétée	Rapport du CGM Site Vent de Colère	-
Rupture de pale	2001	Sallèles-Limousis	Aude	0,75	1998	Non	Bris de pales en bois (avec inserts)	?	Site Vent de Colère	Information peu précise
Effondrement	01/02/2002	Wormhout	Nord	0,4	1997	Non	Bris d'hélice et mât plié	Tempête	Rapport du CGM Site Vent du Bocage	-
Maintenance	01/07/2002	Port la Nouvelle – Sigean	Aude	0,66	2000	Oui	Grave électrisation avec brûlures d'un technicien	Lors de mesures pour cartériser la partie haute d'un transformateur 690V/20kV en tension. Le mètre utilisé par la victime, déroulé sur 1,46m, s'est soudainement plié et est entré dans la zone du transformateur, créant un arc électrique.	Rapport du CGM	Ne concerne pas directement l'étude de dangers (accident sur le personnel de maintenance)
Effondrement	28/12/2002	Névian - Grande Garrigue	Aude	0,85	2002	Oui	Effondrement d'une éolienne suite au dysfonctionnement du système de freinage	Tempête + dysfonctionnement du système de freinage	Rapport du CGM Site Vent de Colère Article de presse (Midi Libre)	-

Type d'accident	Date	Nom du parc	Département	Puissance (en MW)	Année de mise en service	Technologie récente	Description sommaire de l'accident et dégâts	Cause probable de l'accident	Source(s) de l'information	Commentaire par rapport à l'utilisation dans l'étude de dangers
Rupture de pale	25/02/2002	Sailles-Limousis	Aude	0,75	1998	Non	Bris de pale en bois (avec inserts) sur une éolienne bipale	Tempête	Article de presse (La Dépêche du 26/03/2003)	Information peu précise
Rupture de pale	05/11/2003	Sailles-Limousis	Aude	0,75	1998	Non	Bris de pales en bois (avec inserts) sur trois éoliennes. Morceaux de pales disséminés sur 100 m.	Dysfonctionnement du système de freinage	Rapport du CGM Article de presse (Midi Libre du 15/11/2003)	-
Effondrement	01/01/2004	Le Portel – Boulogne sur Mer	Pas de Calais	0,75	2002	Non	Cassure d'une pale, chute du mât et destruction totale. Une pale tombe sur la plage et les deux autres dérivent sur 8 km.	Tempête	Base de données ARIA Rapport du CGM Site Vent de Colère Articles de presse (Windpower Monthly May 2004, La Voix du Nord du 02/01/2004)	-
Effondrement	20/03/2004	Loon Plage – Port de Dunkerque	Nord	0,3	1996	Non	Couchage du mât d'une des 9 éoliennes suite à l'arrachement de la fondation	Rupture de 3 des 4 micropieux de la fondation, erreur de calcul (facteur de 10)	Base de données ARIA Rapport du CGM Site Vent de Colère Articles de presse (La Voix du Nord du 20/03/2004 et du 21/03/2004)	-
Rupture de pale	22/06/2004	Pleyber-Christ - Site du Télégraphe	Finistère	0,3	2001	Non	Survitesse puis éjection de bouts de pales de 1,5 et 2,5 m à 50 m, mât intact	Tempête + problème d'allongement des pales et retrait de sécurité (débridage)	Rapport du CGM Articles de presse (Le Télégramme, Ouest France du 09/07/2004)	-
Rupture de pale	08/07/2004	Pleyber-Christ - Site du Télégraphe	Finistère	0,3	2001	Non	Survitesse puis éjection de bouts de pales de 1,5 et 2,5 m à 50m, mât intact	Tempête + problème d'allongement des pales et retrait de sécurité (débridage)	Rapport du CGM Articles de presse (Le Télégramme, Ouest France du 09/07/2004)	Incident identique à celui s'étant produit 15 jours auparavant
Rupture de pale	2004	Escalles-Conilhac	Aude	0,75	2003	Non	Bris de trois pales	Survitesse due à une maintenance en cours, problème de régulation, et dysfonctionnement du système de freinage	Site Vent de Colère	Information peu précise
Rupture de pale + incendie	22/12/2004	Montjoyer-Rochefort	Drôme	0,75	2004	Non	Bris des trois pales et début d'incendie sur une éolienne (survitesse de plus de 60 tr/min)	Survitesse due à une maintenance en cours, problème de régulation, et dysfonctionnement du système de freinage	Base de données ARIA Article de presse (La Tribune du 30/12/2004) Site Vent de Colère	-

5 / 18

Type d'accident	Date	Nom du parc	Département	Puissance (en MW)	Année de mise en service	Technologie récente	Description sommaire de l'accident et dégâts	Cause probable de l'accident	Source(s) de l'information	Commentaire par rapport à l'utilisation dans l'étude de dangers
Rupture de pale	2005	Wormhout	Nord	0,4	1997	Non	Bris de pale	Allongement des pales et retrait de sécurité (débridage), pas de REX suite aux précédents accidents sur le même parc	Site Vent de Colère	Information peu précise
Rupture de pale	08/10/2006	Pleyber-Christ - Site du Télégraphe	Finistère	0,3	2004	Non	Chute d'une pale de 20 m pesant 3 tonnes	Malveillance / incendie criminel	Site FED Articles de presse (Ouest France) Journal FR3	-
Incendie	18/11/2006	Roquetaillade	Aude	0,66	2001	Oui	Acte de malveillance: explosion de bonbonne de gaz au pied de 2 éoliennes. L'une d'entre elles a mis le feu en pieds de mat qui s'est propagé jusqu'à la nacelle.	Malveillance / incendie criminel	Communiqués de presse exploitant Articles de presse (La Dépêche, Midi Libre)	-
Effondrement	03/12/2006	Bondues	Nord	0,08	1993	Non	Sectionnement du mât puis effondrement d'une éolienne dans une zone industrielle	Tempête (vents mesurés à 137Kmh)	Article de presse (La Voix du Nord)	-
Rupture de pale	31/12/2006	Ally	Haute-Loire	1,5	2005	Oui	Chute de pale lors d'un chantier de maintenance visant à remplacer les rotors	Accident faisant suite à une opération de maintenance	Site Vent de Colère	Ne concerne pas directement l'étude de dangers (accident pendant la phase chantier)
Rupture de pale	03/2007	Clitourps	Manche	0,66	2005	Oui	Rupture d'un morceau de pale de 4 m et éjection à environ 80 m de distance dans un champ	Cause pas éclaircie	Site FED Interne exploitant	-
Chute d'élément	11/10/2007	Plouvien	Finistère	1,3	2007	Non	Chute d'un élément de la nacelle (trappe de visite de 50 cm de diamètre)	Défaut au niveau des charnières de la trappe de visite. Correctif appliqué et retrofit des boulons de charnières effectué sur toutes les machines en exploitation.	Article de presse (Le Télégramme)	-

6 / 18

Type d'accident	Date	Nom du parc	Département	Puissance (en MW)	Année de mise en service	Technologie récente	Description sommaire de l'accident et dégâts	Cause probable de l'accident	Source(s) de l'information	Commentaire par rapport à l'utilisation dans l'étude de dangers
Emballement	03/2008	Dinéault	Finistère	0,3	2002	Non	Emballement de l'éolienne mais pas de bris de pale	Tempête + système de freinage hors service (boulon manquant)	Base de données ARIA	Non utilisable directement dans l'étude de dangers (événement unique et sans répercussion potentielle sur les personnes)
Collision avion	04/2008	Plouguin	Finistère	2	2004	Non	Léger choc entre l'aile d'un bimoteur Beechcraftch (liaison Ouessant-Brest) et une pale d'éolienne à l'arrêt. Perte d'une pièce de protection au bout d'aile. Mise à l'arrêt de la machine pour inspection.	Mauvaise météo, conditions de vol difficiles (sous le plafond des 1000m imposé par le survol de la zone) et faute de pilotage (altitude trop basse)	Articles de presse (Le Télégramme, Le Post)	Ne concerne pas directement l'étude de dangers (accident aéronautique)
Rupture de pale	19/07/2008	Erize-la-Brûlée - Voie Sacrée	Meuse	2	2007	Oui	Chute de pale et projection de morceaux de pale suite à un coup de foudre	Foudre + défaut de pale	Communiqué de presse exploitant Article de presse (l'Est Républicain 22/07/2008)	-
Incendie	28/08/2008	Vauvillers	Somme	2	2006	Oui	Incendie de la nacelle	Problème au niveau d'éléments électroniques	Dépêche AFP 28/08/2008	-
Rupture de pale	26/12/2008	Raival - Voie Sacrée	Meuse	2	2007	Oui	Chute de pale		Communiqué de presse exploitant Article de presse (l'Est Républicain)	-
Maintenance	26/01/2009	Clastres	Aisne	2,75	2004	Oui	Accident électrique ayant entraîné la brûlure de deux agents de maintenance	Accident électrique (explosion d'un convertisseur)	Base de données ARIA	Ne concerne pas directement l'étude de dangers (accident sur le personnel de maintenance)
Rupture de pale	08/06/2009	Bollène	Vaucluse	2,3	2009	Oui	Bout de pale d'une éolienne ouvert	Coup de foudre sur la pale	Interne exploitant	Non utilisable dans les chutes ou les projections (la pale est restée accrochée)

Type d'accident	Date	Nom du parc	Département	Puissance (en MW)	Année de mise en service	Technologie récente	Description sommaire de l'accident et dégâts	Cause probable de l'accident	Source(s) de l'information	Commentaire par rapport à l'utilisation dans l'étude de dangers
Incendie	21/10/2009	Froidfond - Espinassière	Vendée	2	2006	Oui	Incendie de la nacelle	Court-circuit dans transformateur sec embarqué en nacelle ?	Article de presse (Ouest-France) Communiqué de presse exploitant Site FED	-
Incendie	30/10/2009	Freyssenet	Ardèche	2	2005	Oui	Incendie de la nacelle	Court-circuit faisant suite à une opération de maintenance (problème sur une armoire électrique)	Base de données ARIA Site FED Article de presse (Le Dauphiné)	-
Maintenance	20/04/2010	Touffiers	Nord	0,15	1993	Non	Décès d'un technicien au cours d'une opération de maintenance	Crise cardiaque	Article de presse (La Voix du Nord 20/04/2010)	Ne concerne pas directement l'étude de dangers (accident sur le personnel de maintenance)
Effondrement	30/05/2010	Port la Nouvelle	Aude	0,2	1991	Non	Effondrement d'une éolienne	Le rotor avait été endommagé par l'effet d'une survitesse. La dernière pale (entière) a pris le vent créant un balourd. Le sommet de la tour a plié et est venu buter contre la base entraînant la chute de l'ensemble.	Interne exploitant	-
Incendie	19/09/2010	Montjoyer-Rochefort	Drôme	0,75	2004	Non	Emballement de deux éoliennes et incendie des nacelles.	Maintenance en cours, problème de régulation, freinage impossible, évacuation du personnel, survitesse de +/- 60 tr/min	Articles de presse Communiqué de presse SER-FEE	-

ANNEXE C – SCÉNARIOS GÉNÉRIQUES ISSUS DE L'ANALYSE PRÉLIMINAIRE DES RISQUES

Cette partie apporte un certain nombre de précisions par rapport à chacun des scénarios étudiés par le groupe de travail technique dans le cadre de l'analyse préliminaire des risques.

Le tableau générique issu de l'analyse préliminaire des risques est présenté dans la partie VII.4. de la trame type de l'étude de dangers. Il peut être considéré comme représentatif des scénarios d'accident pouvant potentiellement se produire sur les éoliennes et pourra par conséquent être repris à l'identique dans les études de dangers.

La numérotation des scénarios ci-dessous reprend celle utilisée dans le tableau de l'analyse préliminaire des risques, avec un regroupement des scénarios par thématique, en fonction des typologies d'événement redoutés centraux identifiés grâce au retour d'expérience par le groupe de travail précédemment cité (« G » pour les scénarios concernant la glace, « I » pour ceux concernant l'incendie, « F » pour ceux concernant les fuites, « C » pour ceux concernant la chute d'éléments de l'éolienne, « P » pour ceux concernant les risques de projection, « E » pour ceux concernant les risques d'effondrement).

Scénarios relatifs aux risques liés à la glace (G01 et G02)

Scénario G01

En cas de formation de glace, les systèmes de préventions intégrés stopperont le rotor. La chute de ces éléments interviendra donc dans l'aire surplombée par le rotor, le déport induit par le vent étant négligeable.

Plusieurs procédures/systèmes permettront de détecter la formation de glace :

- Système de détection de glace
- Arrêt préventif en cas de déséquilibre du rotor
- Arrêt préventif en cas de givrage de l'anémomètre.

① Note : Si les enjeux principaux seront principalement humains, il conviendra d'évoquer les enjeux matériels, avec la présence éventuelle d'éléments internes au parc éolien (poste de livraisons, sous-stations), ou extérieurs sous le surplomb de la machine.

Scénario G02

La projection de glace depuis une éolienne en mouvement interviendra lors d'éventuels redémarrage de la machine encore « glacée », ou en cas de formation de glace sur le rotor en mouvement simultanément à une défaillance des systèmes de détection de givre et de balourd.

Aux faibles vitesses de vents (vitesse de démarrage ou « cut in »), les projections resteront limitées au surplomb de l'éolienne. A vitesse de rotation nominale, les éventuelles projections seront susceptibles d'atteindre des distances supérieures au surplomb de la machine.

Scénarios relatifs aux risques d'incendie (I01 à I07)

Les éventuels incendies interviendront dans le cas où plusieurs conditions seraient réunies (Ex : Foudre + défaillance du système parafoudre = Incendie).

Le moyen de prévention des incendies consiste en un contrôle périodique des installations.

Dans l'analyse préliminaire des risques seulement quelques exemples vous sont fournis. La méthodologie suivante pourra aider à déterminer l'ensemble des scénarios devant être regardé :

- Découper l'installation en plusieurs parties : rotor, nacelle, mât, fondation et poste de livraison ;
- Déterminer à l'aide de mot clé les différentes causes (cause 1, cause 2) d'incendie possibles.

Type d'accident	Date	Nom du parc	Département	Puissance (en MW)	Année de mise en service	Technologie récente	Description sommaire de l'accident et dégâts	Cause probable de l'accident	Source(s) de l'information	Commentaire par rapport à l'utilisation dans l'étude de dangers
Maintenance	15/12/2010	Pouillé-les-Côteaux	Loire Atlantique	2,3	2010	Oui	Chute de 3 m d'un technicien de maintenance à l'intérieur de l'éolienne. L'homme de 22 ans a été secouru par le GRIMP de Nantes. Aucune fracture ni blessure grave.		Interne SER-FEE	Ne concerne pas directement l'étude de dangers (accident sur le personnel de maintenance)
Transport	31/05/2011	Mesvres	Saône-et-Loire	-	-	-	Collision entre un train régional et un convoi exceptionnel transportant une pale d'éolienne, au niveau d'un passage à niveau Aucun blessé		Article de presse (Le Bien Public 01/06/2011)	Ne concerne pas directement l'étude de dangers (accident de transport hors site éolien)
Rupture de pale	14/12/2011	Non communiqué	Non communiqué	2,5	2003	Oui	Pale endommagée par la foudre. Fragments retrouvés par l'exploitant agricole à une distance n'excédant pas 300 m.	Foudre	Interne exploitant	Information peu précise sur la distance d'effet
Incendie	03/01/2012	Non communiqué	Non communiqué	2,3	2006	Oui	Départ de feu en pied de tour. Acte de vandalisme : la porte de l'éolienne a été découpée pour y introduire des pneus et de l'huile que l'on a essayé d'incendier. Le feu ne s'est pas propagé, dégâts très limités et restreints au pied de la tour.	Malveillance / incendie criminel	Interne exploitant	Non utilisable directement dans l'étude de dangers (pas de propagation de l'incendie)
Rupture de pale	05/01/2012	Widehem	Pas-de-Calais	0,75	2000	Non	Bris de pales, dont des fragments ont été projetés jusqu'à 380 m. Aucun blessé et aucun dégât matériel (en dehors de l'éolienne).	Tempête + panne d'électricité	Article de presse (La Voix du Nord 06/01/2012) Vidéo DailyMotion Interne exploitant	-

L'incendie peut aussi être provoqué par l'échauffement des pièces mécaniques en cas d'emballement du rotor (survitesse). Plusieurs moyens sont mis en place en matière de prévention :

- Concernant le défaut de conception et fabrication : Contrôle qualité
- Concernant le non-respect des instructions de montage et/ou de maintenance : Formation du personnel intervenant, Contrôle qualité (inspections)
- Concernant les causes externes dues à l'environnement : Mise en place de solutions techniques visant à réduire l'impact. Suivant les constructeurs, certains dispositifs sont de série ou en option. Le choix des options est effectué par l'exploitant en fonction des caractéristiques du site.

L'emballement peut notamment intervenir lors de pertes d'utilités. Ces pertes d'utilités peuvent être la conséquence de deux phénomènes :

- Perte de réseau électrique : l'alimentation électrique de l'installation est nécessaire pour assurer le fonctionnement des éoliennes (orientation, appareils de mesures et de contrôle, balisage, ...);
- Perte de communication : le système de communication entre le parc éolien et le superviseur à distance du parc peut être interrompu pendant une certaine durée.

Concernant la perte du réseau électrique, celle-ci peut être la conséquence d'un défaut sur le réseau d'alimentation du parc éolien au niveau du poste source. En fonction de leurs caractéristiques techniques, le comportement des éoliennes face à une perte d'utilité peut être différent (fonction du constructeur). Cependant, deux systèmes sont couramment rencontrés :

- Déclenchement au niveau du rotor du code de freinage d'urgence, entraînant l'arrêt des éoliennes ;
- Basculement automatique de l'alimentation principale sur l'alimentation de secours (batteries) pour arrêter les aérogénérateurs et assurer la communication vers le superviseur.

Concernant la perte de communication entre le parc éolien et le superviseur à distance, celle-ci n'entraîne pas d'action particulière en cas de perte de la communication pendant une courte durée.

En revanche, en cas de perte de communication pendant une longue durée, le superviseur du parc éolien concerné dispose de plusieurs alternatives dont deux principales :

- Mise en place d'un réseau de communication alternatif temporaire (faisceau hertzien, agent technique local...);
- Mise en place d'un système autonome d'arrêt à distance du parc par le superviseur.

Les solutions aux pertes d'utilités étant diverses, les porteurs de projets pourront apporter dans leur étude de danger une description des protocoles qui seront mis en place en cas de pertes d'utilités.

Scénarios relatifs aux risques de fuites (F01 à F02)

Les fuites éventuelles interviendront en cas d'erreur humaine ou de défaillance matérielle.

Une attention particulière est à porter aux mesures préventives des parcs présents dans des zones protégées au niveau environnemental, notamment en cas de présence de périmètres de protection de captages d'eau potable (identifiés comme enjeux dans le descriptif de l'environnement de l'installation). Dans ce dernier cas, un hydrogéologue agréé devra se prononcer sur les mesures à prendre en compte pour préserver la ressource en eau, tant au niveau de l'étude d'impact que de l'étude de danger. Plusieurs mesures pourront être mises en place (photographie du fond de fouille des fondations pour montrer que la nappe phréatique n'a pas été atteinte, comblement des failles karstiques par des billes d'argile, utilisation de graisses végétales pour les engins, ...).

Scénario F01

En cas de rupture de flexible, perçage d'un contenant ..., il peut y avoir une fuite d'huile ou de graisse ... alors que l'éolienne est en fonctionnement. Les produits peuvent alors s'écouler hors de la nacelle, couler le long du mât et s'infiltrer dans le sol environnant l'éolienne.

Plusieurs procédures/actions permettront d'empêcher l'écoulement de ces produits dangereux :

- Vérification des niveaux d'huile lors des opérations de maintenance
- Détection des fuites potentielles par les opérateurs lors des maintenances
- Procédure de gestion des situations d'urgence

Deux événements peuvent être aggravants :

- Ecoulement de ces produits le long des pales de l'éolienne, surtout si celle-ci est en fonctionnement. Les produits seront alors projetés aux alentours.
- Présence d'une forte pluie qui dispersa rapidement les produits dans le sol.

Scénario F02

Lors d'une maintenance, les opérateurs peuvent accidentellement renverser un bidon d'huile, une bouteille de solvant, un sac de graisse ... Ces produits dangereux pour l'environnement peuvent s'échapper de l'éolienne ou être renversés hors de cette dernière et infiltrer les sols environnants.

Plusieurs procédures/actions permettront d'empêcher le renversement et l'écoulement de ces produits :

- Kits anti-pollution associés à une procédure de gestion des situations d'urgence
- Sensibilisation des opérateurs aux bons gestes d'utilisation des produits

Ce scénario est à adapter en fonction des produits utilisés.

Événement aggravant : fortes pluies qui disperseront rapidement les produits dans le sol.

Scénarios relatifs aux risques de chute d'éléments (C01 à C03)

Les scénarii de chutes concernent les éléments d'assemblage des aérogénérateurs : ces chutes sont déclenchées par la dégradation d'éléments (corrosion, fissures, ...) ou des défauts de maintenance (erreur humaine).

Les chutes sont limitées à un périmètre correspondant à l'aire de survol.

Scénarios relatifs aux risques de projection de pales ou de fragments de pales (P01 à P06)

Les événements principaux susceptibles de conduire à la rupture totale ou partielle de la pale sont liés à 3 types de facteurs pouvant intervenir indépendamment ou conjointement :

- Défaut de conception et de fabrication
- Non-respect des instructions de montage et/ou de maintenance
- Causes externes dues à l'environnement : glace, tempête, foudre...

Si la rupture totale ou partielle de la pale intervient lorsque l'éolienne est à l'arrêt on considère que la zone d'effet sera limitée au surplomb de l'éolienne

L'emballement de l'éolienne constitue un facteur aggravant en cas de projection de tout ou partie d'une pale. Cet emballement peut notamment être provoqué par la perte d'utilité décrite au 2.2 de la présente partie C (scénarios incendies).

Scénario P01

En cas de défaillance du système d'arrêt automatique de l'éolienne en cas de survitesse, les contraintes importantes exercées sur la pale (vent trop fort) pourraient engendrer la casse de la pale et sa projection.

Scénario P02

Les contraintes exercées sur les pales - contraintes mécaniques (vents violents, variation de la répartition de la masse due à la formation de givre...), conditions climatiques (averses violentes de grêle, foudre...) - peuvent entraîner la dégradation de l'état de surface et à terme l'apparition de fissures sur la pale.

Prévention : Maintenance préventive (inspections régulières des pales, réparations si nécessaire)

Facteur aggravant : Infiltration d'eau et formation de glace dans une fissure, vents violents, emballement de l'éolienne

Scénarios P03

Un mauvais serrage de base ou le desserrage avec le temps des goujons des pales pourrait amener au décrochage total ou partiel de la pale, dans le cas de pale en plusieurs tronçons.

Scénarios relatifs aux risques d'effondrement des éoliennes (E01 à E10)

Les événements pouvant conduire à l'effondrement de l'éolienne sont liés à 3 types de facteurs pouvant intervenir indépendamment ou conjointement :

- Erreur de dimensionnement de la fondation : Contrôle qualité, respect des spécifications techniques du constructeur de l'éolienne, étude de sol, contrôle technique de construction ;

Non-respect des instructions de montage et/ou de maintenance : Formation du personnel intervenant

- Causes externes dues à l'environnement : séisme, ...

ANNEXE D – PROBABILITE D'ATTEINTE ET RISQUE INDIVIDUEL

Le risque individuel encouru par un nouvel arrivant dans la zone d'effet d'un phénomène de projection ou de chute est appréhendé en utilisant la probabilité de l'atteinte par l'élément chutant ou projeté de la zone fréquentée par le nouvel arrivant. Cette probabilité est appelée probabilité d'accident.

Cette probabilité d'accident est le produit de plusieurs probabilités :

$$P_{\text{accident}} = P_{\text{ERC}} \times P_{\text{orientation}} \times P_{\text{rotation}} \times P_{\text{atteinte}} \times P_{\text{présence}}$$

P_{ERC} = probabilité que l'événement redouté central (défaillance) se produise = probabilité de départ

$P_{\text{orientation}}$ = probabilité que l'éolienne soit orientée de manière à projeter un élément lors d'une défaillance dans la direction d'un point donné (en fonction des conditions de vent notamment)

P_{rotation} = probabilité que l'éolienne soit en rotation au moment où l'événement redouté se produit (en fonction de la vitesse du vent notamment)

P_{atteinte} = probabilité d'atteinte d'un point donné autour de l'éolienne (sachant que l'éolienne est orientée de manière à projeter un élément en direction de ce point et qu'elle est en rotation)

$P_{\text{présence}}$ = probabilité de présence d'un enjeu donné au point d'impact sachant que l'élément est projeté en ce point donné

Par souci de simplification, la probabilité d'accident sera calculée en multipliant la borne supérieure de la classe de probabilité de l'événement redouté central par le degré d'exposition. Celui-ci est défini comme le ratio entre la surface de l'objet chutant ou projeté et la zone d'effet du phénomène.

Le tableau ci-dessous récapitule les probabilités d'atteinte en fonction de l'événement redouté central.

Evènement redouté central	Borne supérieure de la classe de probabilité de l'ERC (pour les éoliennes récentes)	Degré d'exposition	Probabilité d'atteinte
Effondrement	10^{-4}	10^{-2}	10^{-6} (E)
Chute de glace	1	$5 \cdot 10^{-2}$	$5 \cdot 10^{-2}$ (A)
Chute d'éléments	10^{-3}	$1,8 \cdot 10^{-2}$	$1,8 \cdot 10^{-5}$ (D)
Projection de tout ou partie de pale	10^{-4}	10^{-2}	10^{-6} (E)
Projection de morceaux de glace	10^{-2}	$1,8 \cdot 10^{-6}$	$1,8 \cdot 10^{-8}$ (E)

Les seuls ERC pour lesquels la probabilité d'atteinte n'est pas de classe E sont ceux qui concernent les phénomènes de chutes de glace ou d'éléments dont la zone d'effet est limitée à la zone de survol des pales et où des panneaux sont mis en place pour alerter le public de ces risques.

De plus, les zones de survol sont comprises dans l'emprise des baux signés par l'exploitant avec le propriétaire du terrain ou à défaut dans l'emprise des autorisations de survol si la zone de survol s'étend sur plusieurs parcelles. La zone de survol ne peut donc pas faire l'objet de constructions nouvelles pendant l'exploitation de l'éolienne.

ANNEXE 5 – GLOSSAIRE

Les définitions ci-dessous sont reprises de la circulaire du 10 mai 2010. Ces définitions sont couramment utilisées dans le domaine de l'évaluation des risques en France.

Accident : Evénement non désiré, tel qu'une émission de substance toxique, un incendie ou une explosion résultant de développements incontrôlés survenus au cours de l'exploitation d'un établissement qui entraîne des conséquences/ dommages vis à vis des personnes, des biens ou de l'environnement et de l'entreprise en général. C'est la réalisation d'un phénomène dangereux, combinée à la présence d'enjeux vulnérables exposés aux effets de ce phénomène.

Cinétique : Vitesse d'enchaînement des événements constituant une séquence accidentelle, de l'événement initiateur aux conséquences sur les éléments vulnérables (cf. art. 5 à 8 de l'arrêté du 29 septembre 2005). Dans le tableau APR proposé, la cinétique peut être lente ou rapide. Dans le cas d'une cinétique lente, les enjeux ont le temps d'être mis à l'abri. La cinétique est rapide dans le cas contraire.

Danger : Cette notion définit une propriété intrinsèque à une substance (butane, chlore...), à un système technique (mise sous pression d'un gaz...), à une disposition (élévation d'une charge...), à un organisme (microbes), etc., de nature à entraîner un dommage sur un « élément vulnérable » (sont ainsi rattachées à la notion de « danger » les notions d'inflammabilité ou d'explosivité, de toxicité, de caractère infectieux, etc. inhérentes à un produit et celle d'énergie disponible [pneumatique ou potentielle] qui caractérisent le danger).

Efficacité (pour une mesure de maîtrise des risques) ou capacité de réalisation : Capacité à remplir la mission/fonction de sécurité qui lui est confiée pendant une durée donnée et dans son contexte d'utilisation. En général, cette efficacité s'exprime en pourcentage d'accomplissement de la fonction définie. Ce pourcentage peut varier pendant la durée de sollicitation de la mesure de maîtrise des risques. Cette efficacité est évaluée par rapport aux principes de dimensionnement adapté et de résistance aux contraintes spécifiques.

Evénement initiateur : Evénement, courant ou anormal, interne ou externe au système, situé en amont de l'événement redouté central dans l'enchaînement causal et qui constitue une cause directe dans les cas simples ou une combinaison d'événements à l'origine de cette cause directe.

Evénement redouté central : Evénement conventionnellement défini, dans le cadre d'une analyse de risque, au centre de l'enchaînement accidentel. Généralement, il s'agit d'une perte de confinement pour les fluides et d'une perte d'intégrité physique pour les solides. Les événements situés en amont sont conventionnellement appelés « phase pré-accidentelle » et les événements situés en aval « phase post-accidentelle ».

Fonction de sécurité : Fonction ayant pour but la réduction de la probabilité d'occurrence et/ou des effets et conséquences d'un événement non souhaité dans un système. Les principales actions assurées par les fonctions de sécurité en matière d'accidents majeurs dans les installations classées sont : empêcher, éviter, détecter, contrôler, limiter. Les fonctions de sécurité identifiées peuvent être assurées à partir d'éléments techniques de sécurité, de procédures organisationnelles (activités humaines), ou plus généralement par la combinaison des deux.

Gravité : On distingue l'intensité des effets d'un phénomène dangereux de la gravité des conséquences découlant de l'exposition d'enjeux de vulnérabilités données à ces effets.

La gravité des conséquences potentielles prévisibles sur les personnes, prises parmi les intérêts visés à l'article L. 511-1 du code de l'environnement, résulte de la combinaison en un point de l'espace de l'intensité des effets d'un phénomène dangereux et de la vulnérabilité des enjeux potentiellement exposés.

Indépendance d'une mesure de maîtrise des risques : Faculté d'une mesure, de par sa conception, son exploitation et son environnement, à ne pas dépendre du fonctionnement d'autres éléments et notamment d'une part d'autres mesures de maîtrise des risques, et d'autre part, du système de conduite de l'installation, afin d'éviter les modes communs de défaillance ou de limiter leur fréquence d'occurrence.

Intensité des effets d'un phénomène dangereux : Mesure physique de l'intensité du phénomène (thermique, toxique, surpression, projections). Parfois appelée gravité potentielle du phénomène dangereux (mais cette expression est source d'erreur). Les échelles d'évaluation de l'intensité se réfèrent à des seuils d'effets moyens conventionnels sur des types d'éléments vulnérables [ou enjeux] tels que « homme », « structures ». Elles sont définies, pour les installations classées, dans l'arrêté du 29/09/2005. L'intensité ne tient pas compte de l'existence ou non d'enjeux exposés. Elle est cartographiée sous la forme de zones d'effets pour les différents seuils.

Mesure de maîtrise des risques (ou barrière de sécurité) : Ensemble d'éléments techniques et/ou organisationnels nécessaires et suffisants pour assurer une fonction de sécurité. On distingue parfois :

- les mesures (ou barrières) de prévention : mesures visant à éviter ou limiter la probabilité d'un événement indésirable, en amont du phénomène dangereux
- les mesures (ou barrières) de limitation : mesures visant à limiter l'intensité des effets d'un phénomène dangereux
- les mesures (ou barrières) de protection : mesures visant à limiter les conséquences sur les enjeux potentiels par diminution de la vulnérabilité.

Phénomène dangereux : Libération d'énergie ou de substance produisant des effets, au sens de l'arrêté du 29 septembre 2005, susceptibles d'infliger un dommage à des enjeux (ou éléments vulnérables) vivantes ou matérielles, sans préjuger l'existence de ces dernières. C'est une « Source potentielle de dommages »

Potentiel de danger (ou « source de danger », ou « élément dangereux », ou « élément porteur de danger ») : Système (naturel ou créé par l'homme) ou disposition adoptée et comportant un (ou plusieurs) « danger(s) » ; dans le domaine des risques technologiques, un « potentiel de danger » correspond à un ensemble technique nécessaire au fonctionnement du processus envisagé.

Prévention : Mesures visant à prévenir un risque en réduisant la probabilité d'occurrence d'un phénomène dangereux.

Protection : Mesures visant à limiter l'étendue ou/et la gravité des conséquences d'un accident sur les éléments vulnérables, sans modifier la probabilité d'occurrence du phénomène dangereux correspondant.

Probabilité d'occurrence : Au sens de l'article L. 512-1 du code de l'environnement, la probabilité d'occurrence d'un accident est assimilée à sa fréquence d'occurrence future estimée sur l'installation considérée. Elle est en général différente de la fréquence historique et peut s'écarter, pour une installation donnée, de la probabilité d'occurrence moyenne évaluée sur un ensemble d'installations similaires.

Attention aux confusions possibles :

1. Assimilation entre probabilité d'un accident et celle du phénomène dangereux correspondant, la première intégrant déjà la probabilité conditionnelle d'exposition des enjeux. L'assimilation sous-entend que les enjeux

sont effectivement exposées, ce qui n'est pas toujours le cas, notamment si la cinétique permet une mise à l'abri ;

2. Probabilité d'occurrence d'un accident x sur un site donné et probabilité d'occurrence de l'accident x, en moyenne, dans l'une des N installations du même type (approche statistique).

Réduction du risque : Actions entreprises en vue de diminuer la probabilité, les conséquences négatives (ou dommages), associés à un risque, ou les deux. [FD ISO/CEI Guide 73]. Cela peut être fait par le biais de chacune des trois composantes du risque, la probabilité, l'intensité et la vulnérabilité :

- Réduction de la probabilité : par amélioration de la prévention, par exemple par ajout ou fiabilisation des mesures de sécurité
- Réduction de l'intensité :
 - par action sur l'élément porteur de danger (ou potentiel de danger), par exemple substitution par une substance moins dangereuse, réduction des vitesses de rotation, etc.
 - réduction des dangers: la réduction de l'intensité peut également être accomplie par des mesures de limitation

La réduction de la probabilité et/ou de l'intensité correspond à une réduction du risque « à la source ».

- Réduction de la vulnérabilité : par éloignement ou protection des éléments vulnérables (par exemple par la maîtrise de l'urbanisation, ou par des plans d'urgence).

Risque : « Combinaison de la probabilité d'un événement et de ses conséquences » (ISO/CEI 73), « Combinaison de la probabilité d'un dommage et de sa gravité » (ISO/CEI 51).

Scénario d'accident (majeur) : Enchaînement d'événements conduisant d'un événement initiateur à un accident (majeur), dont la séquence et les liens logiques découlent de l'analyse de risque. En général, plusieurs scénarios peuvent mener à un même phénomène dangereux pouvant conduire à un accident (majeur) : on dénombre autant de scénarios qu'il existe de combinaisons possibles d'événements y aboutissant. Les scénarios d'accident obtenus dépendent du choix des méthodes d'analyse de risque utilisées et des éléments disponibles.

Temps de réponse (pour une mesure de maîtrise des risques) : Intervalle de temps requis entre la sollicitation et l'exécution de la mission/fonction de sécurité. Ce temps de réponse est inclus dans la cinétique de mise en œuvre d'une fonction de sécurité, cette dernière devant être en adéquation [significativement plus courte] avec la cinétique du phénomène qu'elle doit maîtriser.

Les définitions suivantes sont issues de l'arrêté du 26 août 2011 relatif aux installations de production d'électricité utilisant l'énergie mécanique du vent au sein d'une installation soumise à autorisation au titre de la rubrique 2980 de la législation des installations classées pour la protection de l'environnement :

Aérogénérateur : Dispositif mécanique destiné à convertir l'énergie du vent en électricité, composé des principaux éléments suivants : un mât, une nacelle, le rotor auquel sont fixées les pales, ainsi que, le cas échéant, un transformateur

Survitesse : Vitesse de rotation des parties tournantes (rotor constitué du moyeu et des pales ainsi que la ligne d'arbre jusqu'à la génératrice) supérieure à la valeur maximale indiquée par le constructeur.

Enfin, quelques sigles utiles employés dans le présent guide sont listés et explicités ci-dessous :

ICPE : Installation Classée pour la Protection de l'Environnement

SER : Syndicat des Energies Renouvelables

FEE : France Energie Eolienne (branche éolienne du SER)

INERIS : Institut National de l'Environnement Industriel et des Risques

EDD : Etude de dangers

APR : Analyse Préliminaire des Risques

ERP : Etablissement Recevant du Public

**Compléments à l'accidentologie
(mise à jour en mars 2016)**

Type d'accident	Date	Nom du parc	Département	Cause probable de l'accident	Source de l'information	Commentaire par rapport à l'utilisation dans l'étude de dangers
Rupture de pale	2012/04	Sigean	Aude	Foudre	Aria	
Chute de pale	2012/05	Fresnay-L'Eveque	Eure-et-Loir	Corrosion	Aria	
Effondrement	2012/05	Port la Nouvelle	Aude	Tempête	Aria	
Rupture de pale	2012/11	Vieillespesse	Cantal		Aria	
Incendie	2012/11	Sigean	Aude	Dysfonctionnement électrique	Aria	
Chute de pale	2013/03	Conilhac de la Montagne	Aude	Problème de fixation ?	Aria	
Incendie	2013/03	Euvy	Marne	Défaillance électrique	Aria	
Rupture de pale	2013/06	Labastide sur Besorgues	Ardèche	Foudre	Aria	Pas de zone d'effet
Maintenance	2013/07	Cambon et Salvergues	Hérault	Défaut de conception d'un accumulateur	Aria	
Maintenance	2013/08	Moreac	Morbihan	Fuite d'une nacelle élévatrice (déversement d'huile hydraulique)	Aria	
Incendie	2014/01	Antheny	Ardennes	Incident électrique	Aria	
Chute de pale	2014/11	Saint Cirgues en Montagne	Ardèche	Tempête	Aria	
Rupture de pale	2014/12	Fitou	Aude	Défaillance matérielle	Aria	
Incendie	2015/01	Remigny	Aisne	Incident électrique (défaut d'isolation)	Aria	Pas encore en service
Incendie	2015/02	Lusseray	Deux Sèvres	?	Aria	
Incendie	2015/08	Santilly	Eure-et-Loir	?	Aria	